

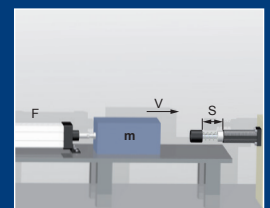
Stoßdämpfer

WM-E 1,5

Alte Ausführung: nicht für neu Konstruktionen verwenden



ONLINE
Berechnung und
2D / 3D CAD Download



Vorteile

Lange Lebensdauer:

- Gehäuse brüniertes Spezialstahl
- Kolbenstange gehärteter rostfreier Stahl
- Spezialdichtungen + Öle

Temperaturbereich:

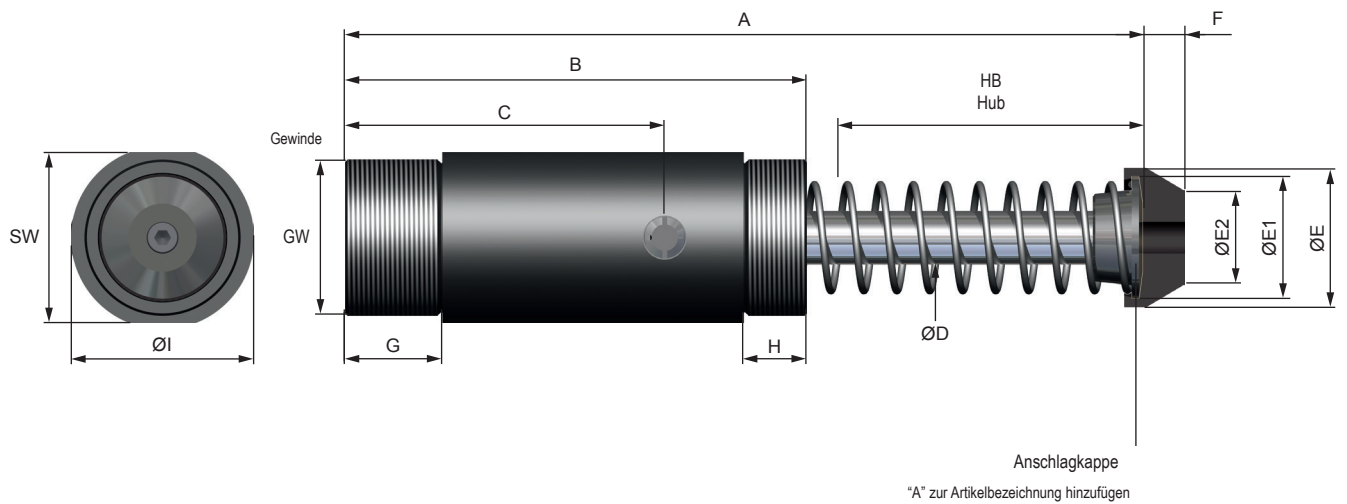
Standard: -20°C - ...+80°

Tiefemperatur: -50°C-...+60°C

Hochtemperatur: 0°C-...+120°C

RoHS-konform:

- Richtlinie 2002/95/EG



ABMESSUNGEN

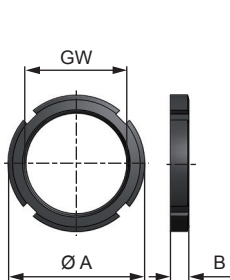
	GW*		GW*		A	B	C	ø D	ø E	ø E1	ø E2	F	G	H	ø I	SW
					mm	mm	mm	mm	mm	mm	mm	mm	mm	mm	mm	mm
WM-E 1,5 m x 1	M42x1,5	WM-E 1,5 UNF x 1	1 3/4 - 12 UNF		144	94	51,0	14	45	38	26	17	30	23	57	50
WM-E 1,5 m x 2	M42x1,5	WM-E 1,5 UNF x 2	1 3/4 - 12 UNF		205	120	76,0	14	45	38	26	17	30	23	57	50
WM-E 1,5 m x 3	M42x1,5	WM-E 1,5 UNF x 3	1 3/4 - 12 UNF		251	145	97,0	14	45	38	26	17	30	23	57	50

LEISTUNGEN

	Hub	Energieaufnahme			Effektive Masse		Rückholfederkraft		Gewicht
		Constant load*	External tank**		-1	-2	min. N	max. N	
		Nm/HB (max.)	Nm/h (max.)	Nm/h	min. - max.kg	min. - max.kg			
mm									kg
WM-E 1,5 m/UNF x 1	25	250	132.000	185.000	35 - 3.500	3.100 - 100.000	60	90	1,11
WM-E 1,5 m/UNF x 2	50	500	150.000	238.000	50 - 6.150	4.800 - 170.000	60	120	1,47
WM-E 1,5 m/UNF x 3	75	750	190.000	287.000	60 - 9.200	6.500 - 190.000	50	140	1,80

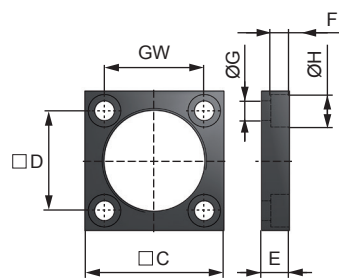
Zubehör

Kontermutter



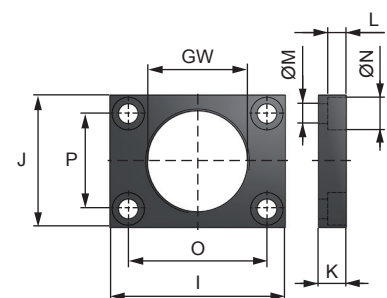
	øA	B	Code
M 42 x 1,5	59	8,0	35012
1 3/4 - 12 UNF	59	8,0	35042

Quadratflansch



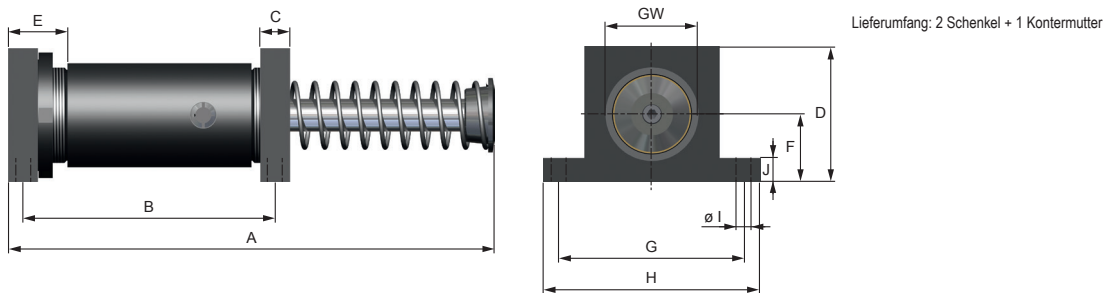
	C	D	E	F	øG	øH	Code
M 42 x 1,5	60	41	12	8,0	8,5	14	35014
1 3/4 - 12 UNF	60	43	12	8,0	8,5	14	35044

Rechteckflansch



	I	J	K	L	øM	øN	O	P	Code
M 42 x 1,5	76	57	12	8	8,5	14	60	41	35013
1 3/4 - 12 UNF	76	57	12	8	8,5	14	60	41	35043

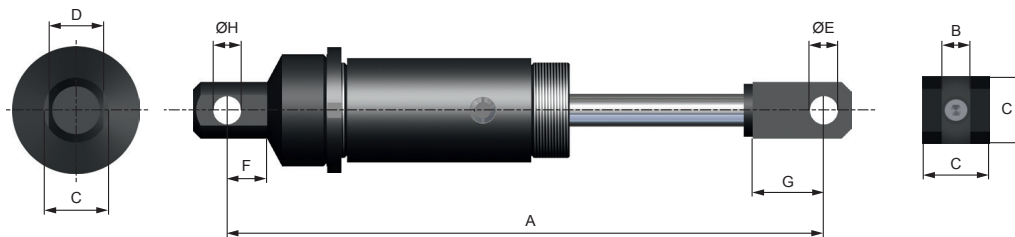
FUSSBEFESTIGUNG



ABMESSUNGEN

		Art.-Nr.			Art.-Nr.	A	B	C	D	E	F	G	H	Ø l	J
						mm	mm	mm	mm	mm	mm	mm	mm	mm	mm
WM-E 1,5 m x 1	M42x1,5	35015	WM-E 1,5 UNF x 1	1 3/4 - 12 UNF	35045	144	82	12	60	30	30,0	76	95	8,5	13
WM-E 1,5 m x 2	M42x1,5	35015	WM-E 1,5 UNF x 2	1 3/4 - 12 UNF	35045	205	108	12	60	30	30,0	76	95	8,5	13
WM-E 1,5 m x 3	M42x1,5	35015	WM-E 1,5 UNF x 3	1 3/4 - 12 UNF	35045	251	133	12	60	30	30,0	76	95	8,5	13

SCHWENKBEFESTIGUNG

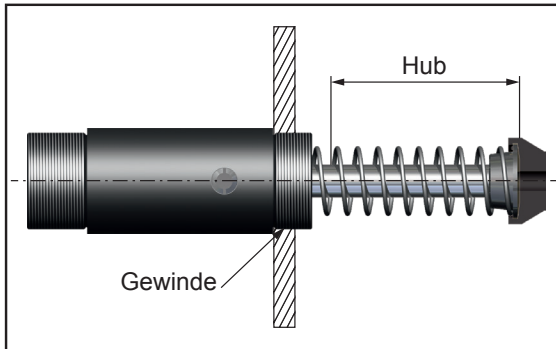


ABMESSUNGEN

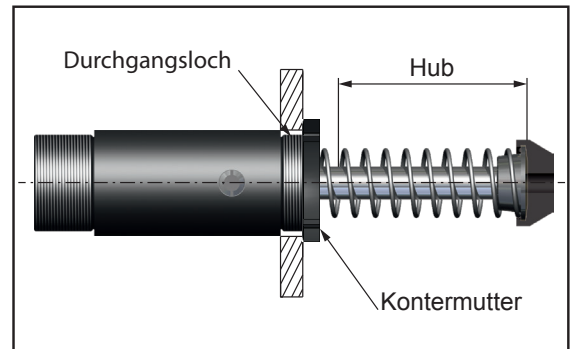
		Art.-Nr.			Art.-Nr.	A	B	C	D	Ø E	F	G	Ø H
						mm	mm	mm	mm	mm	mm	mm	mm
WM-E 1,5 m x 1	M42x1,5	35016	WM-E 1,5 UNF x 1	1 3/4 - 12 UNF	35046	200	12	25	19	10	22	22	12
WM-E 1,5 m x 2	M42x1,5	35016	WM-E 1,5 UNF x 2	1 3/4 - 12 UNF	35046	260	12	25	19	10	22	22	12
WM-E 1,5 m x 3	M42x1,5	35016	WM-E 1,5 UNF x 3	1 3/4 - 12 UNF	35046	300	12	25	19	10	22	22	12

Befestigung

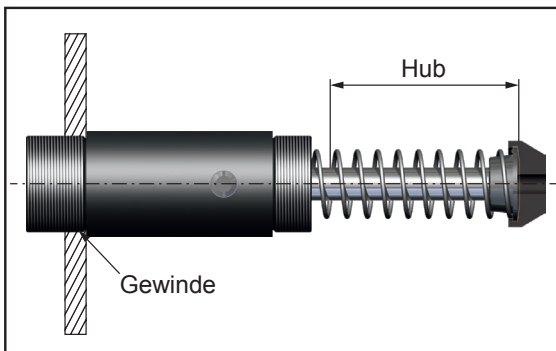
Befestigung



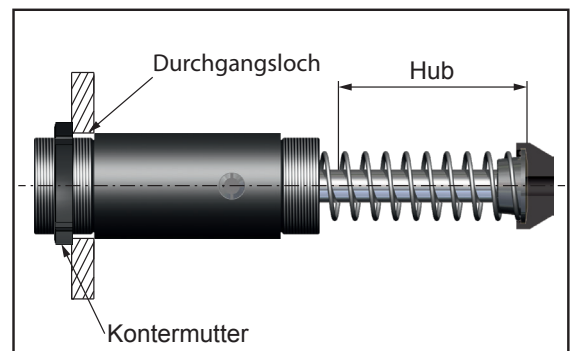
Befestigung mit Kontermutter



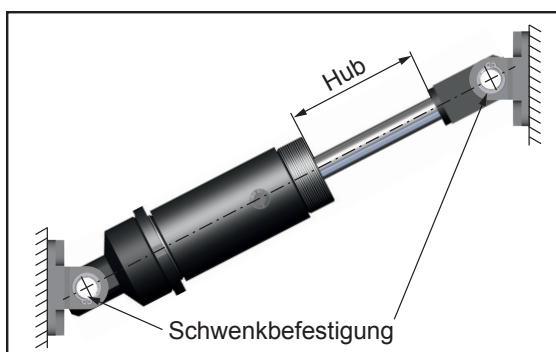
Befestigung



Befestigung mit Kontermutter



Schwenkbefestigung



Sicherheitshinweise

Vor Installation, Inbetriebnahme, Wartung und Instandsetzung ist das Datenblatt zu beachten. Durchführung der Arbeiten nur durch geschultes, eingewiesenes Fachpersonal.

Elektrische Anschlüsse nach der entsprechenden nationalen Vorschrift.
Für Deutschland: VDE-Vorschrift VD E0100

Vor allen Instandsetzungs- und Wartungsarbeiten sind die Energiezuführungen (Hauptschalter, etc.) abzuschalten! Außerdem sind Maßnahmen erforderlich, um ein unbeabsichtigtes Wiedereinschalten zu verhindern, z.B. am Hauptschalter ein entsprechendes Warnschild „Wartungsarbeiten“, „Instandsetzungsarbeiten“ etc. anbringen.

Bestimmungsgemäße Verwendung

Überprüfen Sie vor Einbau und Verwendung, ob die Typenbezeichnung auf dem Dämpfer oder auf der Verpackung mit der entsprechenden Bezeichnung auf dem Lieferschein übereinstimmt. Industriestoßdämpfer sind wartungsfrei und einbaufertig.

- Temperatureinfluss: Bei höheren Temperaturen ändern sich die Dämpfereigenschaften.
- Während des Einbaus oder deren Wartung müssen die beweglichen Massen gegen unbeabsichtigtes Vefahren gesichert werden.
- Beim Betrieb außerhalb des zulässigen Temperaturbereichs kann der Dämpfer seine Funktion verlieren. Stoßdämpfer wegen der Wärmeabstrahlung nicht lackieren.
- Fluide, Gase und Schmutzpartikel in der Umgebung können das Dichtungssystem des Stoßdämpfers angreifen oder zerstören und zum Funktionsausfall des Stoßdämpfers führen. Kolbenstange und Dichtungssystem vor Fremdmitteln in der Umgebung schützen oder abkapseln.
- Beschädigungen der Kolbenstangenoberfläche können das Dichtungssystem zerstören. Kolbenstange nicht fetten, ölen.
- Die Kolbenstange kann aus dem Dämpfer herausgerissen werden. Die Kolbenstange nicht auf Zugspannung belasten
- Der Stoßdämpfer kann bei Beaufschlagung aus der Konstruktion reißen. Die Anschlusskonstruktion immer so auslegen, dass die maximal auftretenden Kräfte mit ausreichender Sicherheit aufgenommen werden können. Die im Berechnungsprogramm aufgeführten maximalen Stützkräfte können von den später tatsächlich auftretenden Stützkräften abweichen, da diese auf theoretischen Werten basieren.

Grundlagen

Industriestoßdämpfer darf man nicht:

-lackieren



-schweißen



-festklemmen



-auf Zug belasten*



(*Ausnahme: Schwenkbefestigung)

Bei Verwendung in aggressiven Umgebungsmedien (Staub, Wasserdampf, Öle etc.) den Stoßdämpfer durch entsprechendes Zubehör vor Beschädigung und Ausfall schützen. Werden mehrere Stoßdämpfer verwendet, so ist die Belastung gleichmäßig zu verteilen. Im Weforma Katalog sind die technischen Daten mit minimalen und maximalen Werten angegeben. Werden die Produkte im Dauerbetrieb und in einem Bereich von 20% vom minimalen bzw. maximalen Wert eingesetzt, so ist vorab eine schriftliche Bestätigung von Weforma einzuholen.

Wichtige Hinweise

Haftung

Aufgrund der Vielzahl der Einsatzmöglichkeiten unserer Produkte und der außerhalb unseres Einflusses liegenden Einsatzbedingungen übernehmen wir keine Gewähr dafür, dass sich die Kaufsache für den vom Kunden beabsichtigten Zweck eignet. Die diesbezügliche Prüfung, insbesondere die Prüfung, ob die Kaufsache für den konkret geplanten Einsatz geeignet ist, obliegt, sofern nicht ausdrücklich schriftlich etwas anderes vereinbart wurde, allein dem Kunden. Aus den vorstehenden Gründen haften wir – außer in Fällen von Vorsatz oder grober Fahrlässigkeit – nicht für die Eignung der Kaufsache für den vom Kunden beabsichtigten Zweck.

Bei Schäden, die nicht bestimmungsgemäßer Verwendung und aus eigenmächtigen, in dieser Anleitung nicht vorgesehenen Eingriffen entstehen, erlischt jeglicher Gewährleistungs- und Haftungsanspruch gegenüber dem Hersteller.

Garantiausschluss

Bei Nichtverwendung der Originalersatzteile erlischt der Gewährleistungsanspruch!

Umweltschutz

Beim Austausch von Schadteilen ist auf eine sachgerechte Entsorgung zu achten.