

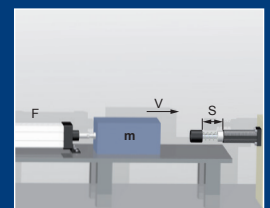
Stoßdämpfer

WM-E 2,0

Alte Ausführung: nicht für neu Konstruktionen verwenden



ONLINE
Berechnung und
2D / 3D CAD Download



Vorteile

Lange Lebensdauer:

- Gehäuse brüniertes Spezialstahl
- Kolbenstange gehärteter rostfreier Stahl
- Spezialdichtungen + Öle

Temperaturbereich:

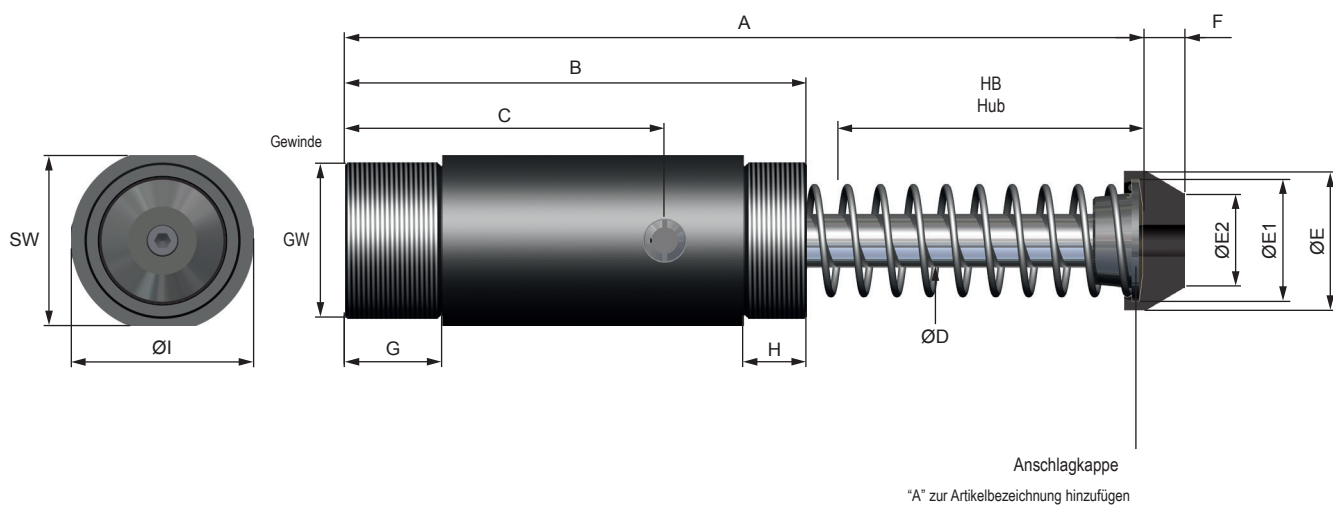
Standard: -20°C - ...+80°

Tiefemperatur: -50°C-...+60°C

Hochtemperatur: 0°C-...+120°C

RoHS-konform:

- Richtlinie 2002/95/EG



ABMESSUNGEN

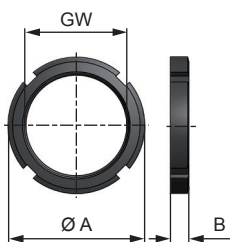
	GW*		GW*		A	B	C	ø D	ø E	ø E1	ø E2	F	G	H	ø I	SW
					mm	mm	mm	mm	mm	mm	mm	mm	mm	mm	mm	mm
WM-E 2,0 m x 1	M64x2	WM-E 2,0 UNF x 1	2 1/2 - 12 UNF	2 1/2 - 12 UNF	176	116	70,5	22	57	50	38	17	40	26	75	70
WM-E 2,0 m x 2	M64x2	WM-E 2,0 UNF x 2	2 1/2 - 12 UNF	2 1/2 - 12 UNF	225	140	85,0	22	57	50	38	17	40	26	75	70
WM-E 2,0 m x 4	M64x2	WM-E 2,0 UNF x 4	2 1/2 - 12 UNF	2 1/2 - 12 UNF	330	190	130,0	22	57	50	38	17	40	26	75	70
WM-E 2,0 m x 6	M64x2	WM-E 2,0 UNF x 6	2 1/2 - 12 UNF	2 1/2 - 12 UNF	430	240	182,0	22	57	50	38	17	40	26	75	70

LEISTUNGEN

	Hub	Energieaufnahme			Effektive Masse		Rückholfederkraft		Gewicht
		Constant load*		External tank**	-1	-2	min. N	max. N	
		Nm/HB (max.)	Nm/h (max.)						
WM-E 2,0 m/UNF x 1	25	1.000	180.000	360.000	70 - 8.000	7.000 - 450.000	80	130	3,00
WM-E 2,0 m/UNF x 2	50	1.200	174.000	357.000	80 - 12.500	11.000 - 450.000	60	130	3,40
WM-E 2,0 m/UNF x 4	100	2.300	235.000	480.000	150 - 15.000	13.000 - 450.000	60	180	4,40
WM-E 2,0 m/UNF x 6	150	3.850	287.000	590.000	160 - 23.000	17.500 - 450.000	75	280	6,60

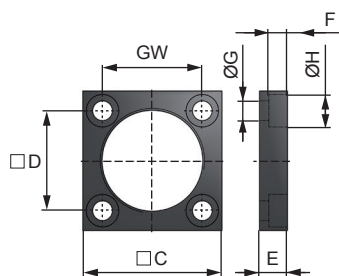
Zubehör

Kontermutter



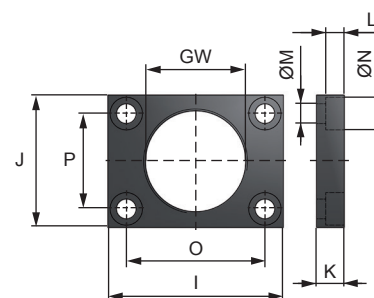
	øA	B	Code
M 64 x 2	85	10,0	25012
2 1/2 - 12 UNF	85	10,0	36042

Quadratflansch



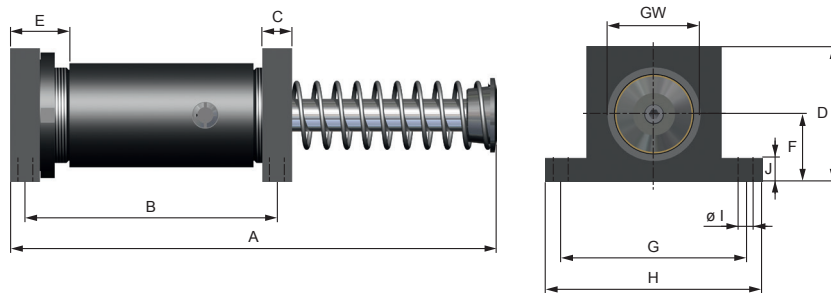
	C	D	E	F	øG	øH	Code
M 64 x 2	90	70	20	10,0	10,5	18	25014
2 1/2 - 12 UNF	90	70	20	10,0	10,5	18	36044

Rechteckflansch



	I	J	K	L	øM	øN	O	P	Code
M 42 x 1,5	76	57	12	8	8,5	14	60	41	35013
1 3/4 - 12 UNF	76	57	12	8	8,5	14	60	41	35043

FUSSBEFESTIGUNG

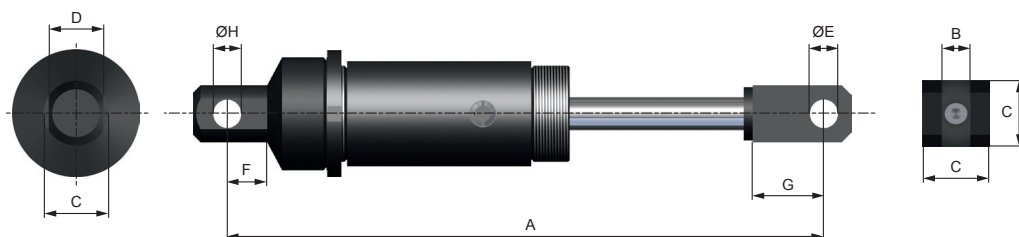


Lieferumfang: 2 Schenkel + 1 Kontermutter

ABMESSUNGEN

	Art.-Nr.		Art.-Nr.	A	B	C	D	E	F	G	H	ø I	J		
				mm	mm	mm	mm	mm	mm	mm	mm	mm	mm	mm	
WM-E 2,0 m x 1	M64x2	25015	WM-E 2,0 UNF x 1	2 1/2 - 12 UNF	36045	176	96	20	90	30	45,0	124	145	10,5	16
WM-E 2,0 m x 2	M64x2	25015	WM-E 2,0 UNF x 2	2 1/2 - 12 UNF	36045	225	120	20	90	30	45,0	124	145	10,5	16
WM-E 2,0 m x 4	M64x2	25015	WM-E 2,0 UNF x 4	2 1/2 - 12 UNF	36045	330	170	20	90	30	45,0	124	145	10,5	16
WM-E 2,0 m x 6	M64x2	25015	WM-E 2,0 UNF x 6	2 1/2 - 12 UNF	36045	430	220	20	90	30	45,0	124	145	10,5	16

SCHWENKBEFESTIGUNG



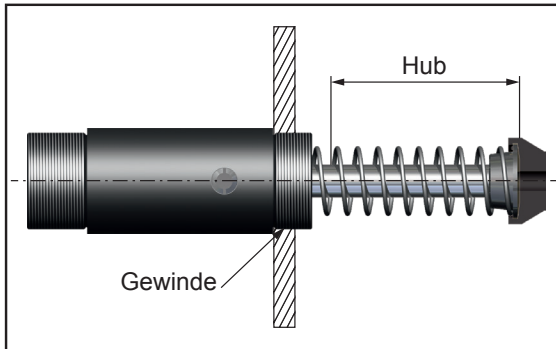
Lieferumfang: Schwenkbefestigung vorne + hinten + 1 Kontermutter

ABMESSUNGEN

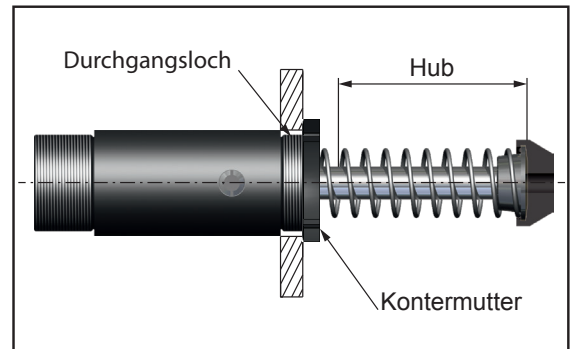
	Art.-Nr.		Art.-Nr.	A	B	C	D	ø E	F	G	ø H		
				mm	mm	mm	mm	mm	mm	mm	mm		
WM-E 2,0 m x 1	M64x2	25016	WM-E 2,0 UNF x 1	2 1/2 - 12 UNF	36046	240	16	38	32	19	27	36	19
WM-E 2,0 m x 2	M64x2	25016	WM-E 2,0 UNF x 2	2 1/2 - 12 UNF	36046	300	16	38	32	19	27	36	19
WM-E 2,0 m x 4	M64x2	25016	WM-E 2,0 UNF x 4	2 1/2 - 12 UNF	36046	400	16	38	32	19	27	36	19
WM-E 2,0 m x 6	M64x2	25016	WM-E 2,0 UNF x 6	2 1/2 - 12 UNF	36046	510	16	38	32	19	27	36	19

Befestigung

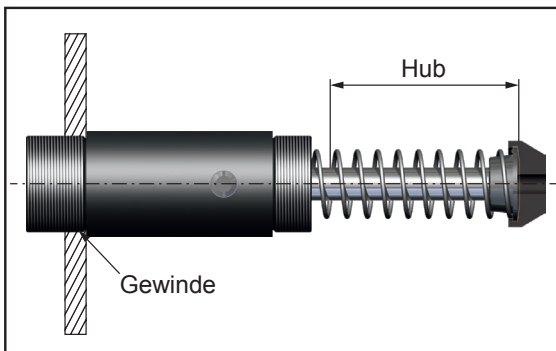
Befestigung



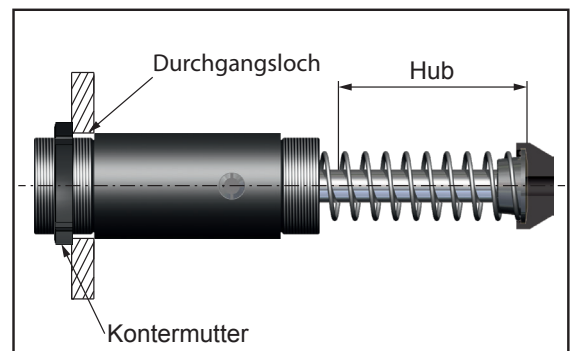
Befestigung mit Kontermutter



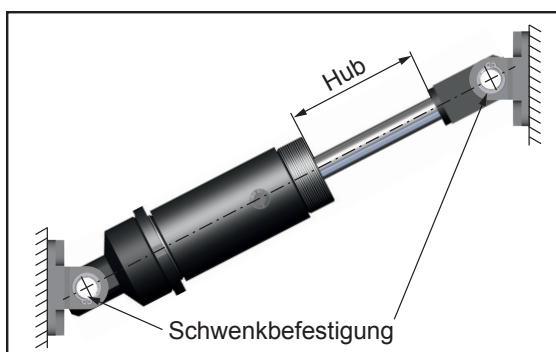
Befestigung



Befestigung mit Kontermutter



Schwenkbefestigung



Sicherheitshinweise

Vor Installation, Inbetriebnahme, Wartung und Instandsetzung ist das Datenblatt zu beachten. Durchführung der Arbeiten nur durch geschultes, eingewiesenes Fachpersonal.

Elektrische Anschlüsse nach der entsprechenden nationalen Vorschrift.
Für Deutschland: VDE-Vorschrift VD E0100

Vor allen Instandsetzungs- und Wartungsarbeiten sind die Energiezuführungen (Hauptschalter, etc.) abzuschalten! Außerdem sind Maßnahmen erforderlich, um ein unbeabsichtigtes Wiedereinschalten zu verhindern, z.B. am Hauptschalter ein entsprechendes Warnschild „Wartungsarbeiten“, „Instandsetzungsarbeiten“ etc. anbringen.

Bestimmungsgemäße Verwendung

Überprüfen Sie vor Einbau und Verwendung, ob die Typenbezeichnung auf dem Dämpfer oder auf der Verpackung mit der entsprechenden Bezeichnung auf dem Lieferschein übereinstimmt. Industriestoßdämpfer sind wartungsfrei und einbaufertig.

- Temperatureinfluss: Bei höheren Temperaturen ändern sich die Dämpfereigenschaften.
- Während des Einbaus oder deren Wartung müssen die beweglichen Massen gegen unbeabsichtigtes Vefahren gesichert werden.
- Beim Betrieb außerhalb des zulässigen Temperaturbereichs kann der Dämpfer seine Funktion verlieren. Stoßdämpfer wegen der Wärmeabstrahlung nicht lackieren.
- Fluide, Gase und Schmutzpartikel in der Umgebung können das Dichtungssystem des Stoßdämpfers angreifen oder zerstören und zum Funktionsausfall des Stoßdämpfers führen. Kolbenstange und Dichtungssystem vor Fremdmitteln in der Umgebung schützen oder abkapseln.
- Beschädigungen der Kolbenstangenoberfläche können das Dichtungssystem zerstören. Kolbenstange nicht fetten, ölen.
- Die Kolbenstange kann aus dem Dämpfer herausgerissen werden. Die Kolbenstange nicht auf Zugspannung belasten
- Der Stoßdämpfer kann bei Beaufschlagung aus der Konstruktion reißen. Die Anschlusskonstruktion immer so auslegen, dass die maximal auftretenden Kräfte mit ausreichender Sicherheit aufgenommen werden können. Die im Berechnungsprogramm aufgeführten maximalen Stützkräfte können von den später tatsächlich auftretenden Stützkräften abweichen, da diese auf theoretischen Werten basieren.

Grundlagen

Industriestoßdämpfer darf man nicht:

-lackieren



-schweißen



-festklemmen



-auf Zug belasten*



(*Ausnahme: Schwenkbefestigung)

Bei Verwendung in aggressiven Umgebungsmedien (Staub, Wasserdampf, Öle etc.) den Stoßdämpfer durch entsprechendes Zubehör vor Beschädigung und Ausfall schützen. Werden mehrere Stoßdämpfer verwendet, so ist die Belastung gleichmäßig zu verteilen. Im Weforma Katalog sind die technischen Daten mit minimalen und maximalen Werten angegeben. Werden die Produkte im Dauerbetrieb und in einem Bereich von 20% vom minimalen bzw. maximalen Wert eingesetzt, so ist vorab eine schriftliche Bestätigung von Weforma einzuholen.

Wichtige Hinweise

Haftung

Aufgrund der Vielzahl der Einsatzmöglichkeiten unserer Produkte und der außerhalb unseres Einflusses liegenden Einsatzbedingungen übernehmen wir keine Gewähr dafür, dass sich die Kaufsache für den vom Kunden beabsichtigten Zweck eignet. Die diesbezügliche Prüfung, insbesondere die Prüfung, ob die Kaufsache für den konkret geplanten Einsatz geeignet ist, obliegt, sofern nicht ausdrücklich schriftlich etwas anderes vereinbart wurde, allein dem Kunden. Aus den vorstehenden Gründen haften wir – außer in Fällen von Vorsatz oder grober Fahrlässigkeit – nicht für die Eignung der Kaufsache für den vom Kunden beabsichtigten Zweck.

Bei Schäden, die nicht bestimmungsgemäßer Verwendung und aus eigenmächtigen, in dieser Anleitung nicht vorgesehenen Eingriffen entstehen, erlischt jeglicher Gewährleistungs- und Haftungsanspruch gegenüber dem Hersteller.

Garantiausschluss

Bei Nichtverwendung der Originalersatzteile erlischt der Gewährleistungsanspruch!

Umweltschutz

Beim Austausch von Schadteilen ist auf eine sachgerechte Entsorgung zu achten.